

TURISTICKÉ NOVINY | SEVERNÍ MORAVA A SLEZSKO | ZIMA 2021/22



MÍŘÍME ZA ZÁŽITKY



Milí přátelé,

ve chvíli, kdy finišovala příprava zimního vydání Turistických novin Moravskoslezského kraje, jsme si užívali první pořádnou sněhovou nadílku závěru roku 2021. Společně s tím jsme však museli začít opět čelit další vlně pandemie a přizpůsobovat své životy daným opatřením. Nemá cenu lkát nad osudem, slzet, propadat beznaději. Něco takového se v našem regionu nenosí! Tady se s námi život nikdy příliš nemazlil a my se na oplátku nemazlili s ním. I v těch nejsložitějších situacích si dokážeme poradit a pořádný fajer, jak se u nás říká, dokážeme rozdmýchat i z té nejmenší jiskřičky naděje!

Povzbudit dokáže třeba pěší túra půvabnou přírodou. Nechejte se inspirovat například tipy náčelníka Horské služby Beskydy či fotografů, kteří tento region znají do nejmenších detailů a vnímají jej očima umělce i turisty! Jakmile to bude možné, vyrazte na běžky. Vždyť Moravskoslezský kraj je doslova protkán 850 km běžeckých tras, z nichž 750 km je upravováno! A ty výhledy, které až marnotratně nabízejí obě naše magistrály, Beskydská i Jesenická! To prostě musíte zažít a dobít si tu baterky, které teď přece jen dostávají víc zabrat... Na své si přijdou zdatní běžkaři i začátečníci, kteří se právě rozhodli udělat něco pro své zdraví a kondici. Užije si celá rodina, prarodiči počínaje a jejich vnuky konče. Každý v našem regionu najde to své – aktivity pro nejmenší, adrenalinové sporty, wellness, relax i špičkovou gastronomii. Členové rodin si to u nás mohou užívat společně při procházkách, túrách, týmových hrách a sportech, nebo i jako jednotlivci, kteří pak budou ostatním rodinným příslušníkům večer líčit, co skvělého během dne zažili. Vždyť z historie i z vlastních zkušeností víme, že i poutavé vyprávění v útulném prostředí, třeba u horkého čaje nebo punče, rodinu stmeluje a propojuje. Co víc si přát?

Pevně věřím, že vám i v této složité situaci budeme moci nabídnout to nejlepší ze severní Moravy a Slezska. Nemám tím na mysli jen tradiční místní speciality, ale i širokou škálu nejrůznějších zimních aktivit. Vždyť kolik my tady máme lyžařských areálů se

spoustou skvělých možností vyřádit se, nebo jen tiše relaxovat a v kamny vytopené místnosti si užívat pohledu na sněhové závěje! Jsou tu úžasné zimní parky pro děti, největší večerní lyžování na Moravě ve Ski Areně Karlov, nejvýše položená sjezdovka v republice v Lyžařském středisku Praděd – Ovčárna... Ale co bych vykládal! Stačí sledovat Facebook a Instagram nebo se podívat na webové stránky Fajna zima, kde najdete veškeré info o zimních aktivitách v našem kraji a také možnosti, kam vyrazit, když počasí nepřeje. Inspirujte se, jak si sportem, nebo třeba jen pobytem v přírodě či aktivitami, které nám dělají dobře na duši, upevňovat zdraví, jehož si v době covidových vln vážíme víc než kdykoliv dřív.

K takovým tipům patří Technotrasa, jeden z klenotů cestovního ruchu Moravskoslezského kraje. Některá její unikátní místa jsou otevřena i v zimě a věřte, že vás tu čekají výjimečné zážitky připomínající výraznou technickou a řemeslnou vyspělost severní Moravy a Slezska.

K novinkám, které si nesmíte nechat ujít, patří například zpřístupněný vlak Slovenská strela a zbrusu nové Muzeum nákladních automobilů Tatra, oboje v Kopřivnici. Navíc můžete s novou Technotrasa Card sbírat body a proměňovat je ve stylové odměny.

Vážení přátelé, kdyby se nás zima mohla zeptat, co jsme dělali v létě, odpověděli bychom jí, že jsme rozhodně nezháleli. Že jsme dělali vše pro to, abychom podpořili subjekty podnikající v cestovním ruchu, protože jejich vzkvétajícím živnostem dal covid-19 opravdu drsný direkt. Ale jak už jsem řekl, my ze severní Moravy a Slezska se jen tak nedáme! Přidejte se k nám! Společně nám zima se sněhovými i covidovými kalamitami uteče dřív, než se nadáme!

Jan Krkoška

náměstek hejtmana kraje
pro regionální rozvoj a cestovní ruch



Něco pro každého...

04_ Cestou necestou

Tipy na pěší výlety
po horách i pod nimi

26_ Hravé pohraničí

Objevte krásy česko-polského
pohraničí



07_ Běžkařský ráj

Tipy na parádní bílé stopy

28_ Berte to s nadhledem

Vyrazte na vyhlídky!

10_ Na lyže!

Ty nejlepší skiareály v kraji

30_ Teplo domova? Hotelu!

Nechte se inspirovat našimi
tipy na ubytování

12_ Hurá na pásy!

Dejte šanci skialpinismu

32_ Novinky roku 2021

Rok 2021 přinesl spoooustu
nového

13_ Jdete do hor!

Rozhovor s náčelníkem
Horské služby Beskydy

34_ Otevřené chrámy

Navštivte svatostánky
s průvodcem



14_ Technotrasa v zimě

Technické krásy severní
Moravy a Slezska

35_ Magický masopust

Oslavte kozelek
v Moravskoslezském kraji!

16_ Zima ve městě

Spousta zábavy pod horami

36_ Fajna zima očima fanoušků

Foto úlovky fanoušků FB Severní
Morava a Slezsko



20_ Nechte to plavat...

Kam za koupáním aneb
Ty nej aquaparky v kraji

22_ Martin Huf fotí pro radost

Rozhovor s fotografem
z našeho kraje

38_ Náš kraj, naše zima

Kam v zimě míří známé
osobnosti?



24_ Svět zastavený objektivem Štěpána Bajta

Rozhovor s dvorním fotografem
Moravian-Silesian Tourism



Cestou necestou, přes hory, přes doly...

Vzhůru do hor, na sopky, k rybníkům i zámkům! Poznejte krásy rázovité severní Moravy a Slezska po svých, jen tak, pěšky. Taková procházka nebo rovnou pěší túra pod sněhovou čepicí má až pohádkové kouzlo... Nechejte se inspirovat několika našimi tipy, které vás prostě nemůžou zklamat. Pořádně se oblékněte, naimpregnujte boty a nezapomeňte na kulicha a rukavice. Vyrážíme!

TAJEMNÝMI ODERSKÝMI VRCHY

6,4 km

Zvlněná krajina okolo Spálova je pohlazením po duši. A navíc je tu spousta míst opředena příběhy, které stojí za to vyprávět i poslouchat... Během jednoho výletu navštívíte magické poutní místo Panna Maria ve skále, kde se Panna Marie zjevila o 100 let dříve než v Lurdách, i nejmenší větrný mlýn holandského typu u nás.

Trasa: Maria ve skále – Spálovský mlýn – Spálov – Balerův mlýn – stejnou cestou zpět k Marii ve skále.

VODNÍM KRÁLOVSTVÍM POODŘÍ

7,9 km

Vydejte se po naučné stezce Kotvice a prozkoumejte jedny z nejceněnějších míst chráněné krajinné oblasti Poodří. Kouzlo zasněžené přírody kolem řeky Odry, zamrzlé rybníky, křupající sníh pod nohama... A zámek! Ten byste tady nečekali, vidíte? Ani to, že sály a komnaty Nové Horky jsou návštěvníkům otevřeny i v zimních měsících.

Trasa: Zámek Nová Horka – Oderská lávka – Studénka, Pasečný most – stejnou cestou zpět do Nové Horky.

KŘÍŽOVOU CESTOU NA VRCHOL SOPKY

7 km

Objevte krásy nejstaršího města v Česku – Bruntálu. Trasa začíná u zámku Bruntál, jehož prohlídky probíhají také v zimě, a pokračuje přes půvabné náměstí. Z historického centra vás zelená značka zavede až k úpatí jedné z nejmladších vyhaslých sopek na českém území – Uhlířskému vrchu. Na vrchol vulkánu, jehož dominantou je zdaleka viditelný barokní poutní kostel, a kde se vám otevře dechberoucí pohled na celé Jeseníky, vás po křížové cestě lemované lipovou alejí dovede naučná stezka. Ta vás dál nasměruje k pozoruhodnému lomu sopečných tufů.

Trasa: zámek Bruntál – kostel Nanebevzetí Panny Marie – náměstí Míru – Bruntál-rybník – začátek NS Po vulkanitech – Uhlířský vrch-sopka – tufový lom – rozc. Slezský Kočov – začátek NS Po vulkanitech – stejnou cestou zpět do centra Bruntálu.

PO STOPÁCH LOUPEŽIVÉHO RYTÍŘE Z ŠELENBURKU

6,2 km

Kdo by řekl, že tak krásný kout světa, jako je poutní vrch Cvilín nad Krnovem, je opředěn tak děsivou legendou? Nebudeme zacházet do podrobností, na ty se zeptejte v informačním centru na náměstí, kde také naše výprava začíná. Ve zkratce – loupeživý rytíř, hrad, poklad, zakletá dcera, slizká havěť. Ač to zní děsivě, vy se bát nemusíte – nepůjdete-li v noci – a klidně po zelené značce vyrazte. Byla by škoda tu cvilínskou nádheru nevidět. Půvabná alej, poutní barokní kostel, křížová cesta, zřícenina hradu, historická rozhledna... Kam se hrabou všechny poklady světa!

Trasa: Hlavní náměstí – krnovská synagoga – Středisko volného času Krnov – kostel Panny Marie Sedmibolestné – cvilínská rozhledna – hrad Šelenburk – zpět stejnou cestou (6,2 km), NEBO pokračujte po zelené až k cyklostezce, kde se dáte doprava, a dále směr ulice U Ovčárny – hotel Cvilín – kostel Panny Marie Sedmibolestné – zpět stejnou cestou (11,7 km).

V KARLOVĚ STUDÁNCE NÁS BAVÍ SVĚT

2,2–4 km

Vyrazit do Jeseníků a nenavštívit lázeňské městečko Karlova Studánka, které dokonce v rámci Cen cestovního ruchu Moravskoslezského kraje vyhrálo titul Nejmalebnější místo v zimě, by byl hřích. Nejen kvůli tomu, že byste si nechali ujít pohádkovou architekturu, překrásnou přírodu či výbornou kyselku... Zmeškali byste také příležitost nadechnout se toho nejčistšího vzduchu ve střední Evropě! Vydat se prozkoumávat Studánku a její okolí můžete hned po 4 okruzích o délce od 2,2 km do 4 km, start je před lázeňským domem Libuše. A až půjdete kolem Slezského domu, zbystřete. Právě tady se natáčel film S tebou mě baví svět.

ZIMNÍ POHÁDKA S BEZRUČEM, BEETHOVENEM A LISZTEM

5,7 km

Procházka parkem zámku Hradec nad Moravicí je tak romantická! Cestou budete míjet červený zámek, zámeckou Bílou věž, Lisztovu vyhlídku a vystoupáte až k Bezručově vyhlídce. Od myslivny Doubrava již budete jen klesat a po žluté turistické trase dojdete k řece Moravici. Zde na vás čeká překrásný úsek Mariánskými loukami zpět k zámku. Umíte si představit, že stejnými místy se toulali i Beethoven či Liszt?

Trasa: Hradec nad Moravicí, zámek – Bezručova vyhlídka – Doubrava, myslivna – Pod Doubravou – most přes Moravici – vyhlídka Rondela – Hradec nad Moravicí, zámek



SNĚHEM ZAVÁTÝ GRUŇ

11,2 km

Chcete-li si užít pěknou nenáročnou procházku s hezkými výhledy, pak je Gruň, nejkrásnější obydlý hřeben Beskyd, pro vás to pravé. Pod závějemí sněhu vypadá okolí trasy, která kopíruje naučnou stezku Gruň – Bílý kříž, přímo pohádkově! Budete-li mít štěstí, během vycházky možná narazíte i na zdejší ovečky plemene Valaška.

Trasa: Gruň, hotel Charbulák – Švarná Hanka – Bílý kříž – stejnou cestou zpět na Gruň



STAROU VALAŠKOU CESTOU

10,2 km

Je libo pokochat se výhledy na Pustevny, Radhošť či Velký Javorník? Pak se vydejte stezkou, kterou v dávných dobách chodívali poutníci ke kapli sv. Máří Magdalény, tzv. Valašskou cestou. Ta dřív spojovala valašské pastevce v zadních horách s vrchostí na hradě Hukvaldy. A stejně jako poutníci, i vy si to na tomto výletu hezky pošlapete k Magdalenině kapli.

Trasa: Železniční stanice Kunčice p. O. – rozcestník Kunčice p. O.-odb. žst.– hospůdka Na kopečku – kaplička sv. Máří Magdalény – rozc. Kozlovice-u myslivny – napojení na žlutou značku – pivovar Ogar – železniční stanice Kunčice p. O.



PO CHODNÍČKU PODĚL SKAL ANEB HON NA TETŘEVA

14,5 km

Vypravte se za půvabnou krajinou Beskyd a užijte si výhledy nejen na česko-slovenské příhraničí, ale i na prales Mionší – cestou kolem skal i z rozhledny Tetřev se vám jich naskytne víc než dost. Za odměnu si udělejte přestávku v jedné z horských chat, které cestou potkáte, a dejte si třeba kyselici či pivo z místních mikropivovarů.

Trasa: Národopisný areál Matice Slezské (modrá zn.) – rozc. Kostelky (červená zn.) – rozc. Velký Polom-Kamenná chata – rozhledna Tetřev a chata Kamenná – rozc. Velký Polom-Kamenná chata – Kostelky – lanová dráha Severka – horská chata Skalka (žlutá zn.) – Velká louka-vrchol – Dolní Lomná-viadukt, bus – Zážitkové centrum URSUS – Národopisný areál Matice Slezské



Více tipů na procházky zde!

Ocitněte se v ráji. V běžkařském ráji

Přiznejte to. Svištíte si to na běžkách a najednou, zničehonic, při pohledu na tu nekonečnou a skvěle upravenou trasu před vámi, vám hlavou proletí myšlenka: „Jsem jako Lukáš Bauer!“ Něco vám prozradíme: Takhle si na běžkařských tratích v Beskydech a Jeseníkách připadá snad každý! Ten úžasný pocit vlastní dokonalosti (no tak si to připusťte alespoň v duchu) je dán dokonalými podmínkami, v nichž jste se ocitli. Je jedno, zda jste na Beskydské, či Jesenícké magistrále, a který ze 750 perfektně upravených kilometrů právě sjíždíte (mimochodem díky GPS zabudovaných do roleb žehlicích sněhové pláně se na interaktivní mapě na www.fajnazima.cz dozvíte, kdy byla která trať naposledy upravena). To, jak se tu kouzlo přírodních scenérií snoubí s vizionářstvím zdejších provozovatelů zimních sportů, vás chytí za srdce. Vlastně za běžky...



Náš tip!

Nenechte si ujít
Ledové Pustevny!
Open air výstava soch
z ledu potrvá
od 15. do 30. ledna.

PO JESENICKÝCH LOUKÁCH ZA ÚŽASNÝMI VÝHLEDY

1–4 km

Hledáte-li místo, kde si zaběžkovat bez toho, aniž byste se úplně zničili, s běžkami teprve začínáte nebo vyrážíte za sportem s dětmi, okruhy v délce 1 až 4 km ve sportovním areálu Nová Ves u Rýmařova jsou pro vás jako dělané. Trasy jsou vedené loukami, a ty výhledy! Kdyby vám okruhy nestačily, rovnou ze sportovního areálu můžete vyrazit na 25kilometrovou trasu směr Mravencovka–Alfrédka–Skřítek a zpět.

S PRADĚDEM V ZÁDECH

9 km

Vydejte se na projížďku půvabnými jesenickými lesy v okolí Karlova pod Pradědem a vychutnejte si všudypřítomný klid... Počátečního intenzivního stoupání z Karlova se nezalekněte. Od Jelení už je stoupání až k rozhledně v Nové Vsi jen mírné (těšte se na úžasný výhled po okolí i fajn občerstvení v místní restauraci) a od Mravencovky už si vychutnáte jen pohodičku v podobě příjemného sjezdu až do Karlova.

Trasa: Karlov pod Pradědem – Nad Karlovem – Jelení – Nová Ves – Mravencovka – Karlovo rozcestí – Karlov p. Pradědem

OD KOSTELU KE KOSTELU

10 km

Krásná a romantická vyjížďka vás čeká v oblasti mezi Vrbnem pod Pradědem a Andělskou Horou. Trasa totiž spojuje dva svatostánky – kostel sv. Michala ve Vrbně a půvabný poutní kostelík na Anenském vrchu. Po mírném stoupání až do cíle výletu vás čekají nejméně dvě parádní odměny. Nejen pohodový 5kilometrový sjezd zpět ke startu, ale i překrásný výhled po jesenické krajině.

Trasa: Vrbno p. Pradědem – Pod Šindelnou – Anenská myslivna – Anenský vrch – Vrbno p. Pradědem

HURÁ ZA RADEGASTEM

8 km

Kdo by neslyšel o beskydských Pustevnách a zdejších půvabných Jurkovičových útulnách Maměnka a Libušín? Ale věděli jste, že jsou Pustevny také rájem běžkařů, a že v jejich okolí čeká na milovníky tohoto sportu 74 km běžeckých tratí?! Kdybyste neprojeli tu, která vás zavede až k soše boha Radegasta, jako byste ani na Pustevnách nebyli...

Trasa: Pustevny – rozhledna Cyrilka – socha Radegast – kaple sv. Cyrila a Metoděje – Pustevny

BÍLÝ GREEN

21 km

V létě špičkové golfové rezorty, v zimě kilometry perfektně upravených běžeckých tras. To jsou areály Cream Snow Arena v Čeladné (15 km) a Golf & Ski Resort Ostravice (6 km), kde si běžkování užije celá rodina. K dispozici je totiž hned několik různě dlouhých a náročných okruhů. V Ostravici si navíc zasportujete i večer – areál je osvětlený. Třešinkou na dortu jsou úžasné výhledy na beskydské vrcholy a možnost zapůjčení veškerého vybavení na místě. A kdyby vás nebo vaše ratolesti





přestaly běžky bavit, vyměňte je za brusle – na Čeladné se zázraky dějí nejen na golfovém hřišti, ale i na jezírku.

PŘES KOZÍ HŘBETY SMRADLAVÝM ÚDOLÍM

20 km

Nevyužít zajímavé názvy ještě zajímavějších míst na modré běžecké trase na Bílé v Beskydech, to prostě nejde! Trasa začíná ve ski rezortu pod jižní sjezdovkou. Ostrého začátku se ale bát nemusíte. Klidně se na vrchol kopce nechte i s běžkami, které si tu mimochodem můžete půjčit, vyvézt lanovkou. A pak začne běžkařská pohádka. Tolik krás na jedné trase! Beskydská příroda, dřevěná zvonička, lovecký zámček... A aby toho nebylo málo, část stopy v Bílé je dokonce i osvětlená. No odolejte.

Trasa: Bílá, dolní stanice vleku Jih – Bílá, horní stanice – Žarovjanka – osada Javořinka – Kozí hřbety – Mezivodí, Ondrášův dvůr – Smradlavé údolí – lovecký zámček, Bílá – parkoviště, Bílá

PO CYRILOMETODĚJSKÉ STEZCE

22 km

Rozjed'te to hezky zostra pod Ostrým. Trasa začínající kousek od Třince vás dovede až k Babímu vrchu a odtud k horské chatě Kamenitý po ne jen tak ledajaké stezce... Pojedete totiž po oficiální Kulturní stezce Rady Evropy – po stezce sv. Cyrila a Metoděje –, která spojuje Soluň s Krakovem! Ano, přesně tak. Právě těmito místy pravděpodobně procházeli i slovanští věrozvěsti. Jen si to představte...

Trasa: Oldřichovice, zast. U vodárny – horská chata Kozinec – rozc. Ostrý – Babí vrch – horská chata Kamenitý a zpět

VYCHUTNEJTE SI GOROLSKO

12 km

Objevte zimní krásy nejuvýchodnější oblasti Česka, kde to voní tradicemi. Gorolská kultura je tu všudypřítomná. A ty dobroty, které nikde jinde nenajdete! Bramborové placky z blachy, halušky, zelňačka, místní pivo... Posilnit se můžete ještě před startem parádního výletu na Gírovou, nebo za odměnu v cíli, v roubeném hotelu Grůň.

Trasa: Skiareál Mosty u Jablunkova, hotel Grůň – rozc. Jablunkovský průsmyk – rozc. Studeničné – horská chata Studeničné – horská chata Gírová – hotel Grůň

JABLUNKOVSKÝM MEZIOHŘÍM

8 km

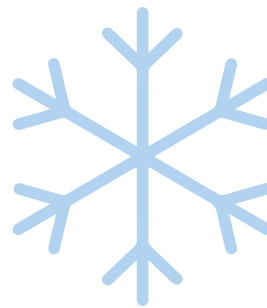
Víte, který kout naší republiky vítá každý den sluníčko úplně nejdřív? No přece Bukovec. Okolím nejuvýchodněji položené obce v Česku vás provede okruh Beskydské magistrály. Na 8 kilometrů dlouhé pohodové trase vedoucí převážně po vrstevnicích vás čeká spousta nezapomenutelných výhledů po malebné gorolské krajině Slezských Beskyd.

Trasa: Zastávka Bukovec, škola – směr Zajavoří – Komorovský Grůň – přístřešek Na Dílku – Bukovec, škola

Více tipů,
kam na běžky, zde!

A nezapomeňte
sledovat FB
Cyklokraj & Běžky!





Praděd a lyžníci aneb Lyžovačka, jak má být!

Největší večerní lyžování na Moravě, nejvýše položená sjezdovka v Česku, nejmodernější sedačková lanovka. To jsou jen některá z nej, jež na lyžaře na severní Moravě a ve Slezsku čekají. Rodiny s dětmi, ostřílení sportovci i snowboardisti, každý si najde to své.



1

Ski Bílá

Jeden z nejoblíbenějších ski rezortů v Beskydech nabízí kromě parádní lyžovačky (včetně FIS sjezdovky homologované pro mezinárodní závody a večerního lyžování) také nejmodernější a nejvybavenější dětský lyžařský park na Moravě! Skvělý je i snowpark pro snowboardisty a freestyle lyžaře či fun line trasa plná vln a klopených zatáček. Na své si na Bílé přijdou i běžkaři a skialpinisti!

Celkem 5,5 km sjezdovek.

Nenechte si 5. 2. 2021 ujít akci Den na lyžích s MSK!



2

Ski Park Gruň

Beskydský ski park disponuje mimo jiné i dvěma tratěmi homologovanými pro konání závodů v alpských disciplínách.

Celkem 3,8 km sjezdovek.

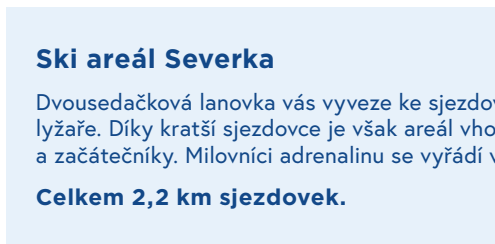


3

Ski areál Mosty u Jablunkova

V oblíbeném skiareálu se vyřádí celá rodina. 3 sjezdovky, snowpark, dětský park, bobová dráha s celoročním provozem, běžkařské trasy... Co víc si přát?

Celkem 2,3 km sjezdovek.



4

Ski areál Severka

Dvousedačková lanovka vás vyveze ke sjezdovkám, které uspokojí i náročnější lyžaře. Díky kratší sjezdovce je však areál vhodný také pro rodiny s dětmi a začátečníky. Milovníci adrenalinu se vyřádí ve snowparku.

Celkem 2,2 km sjezdovek.



- 14 Skalka Family Park
- 15 Areál Vaňkův kopec
- 16 Ski areál Čerták
- 17 Ski areál Praděd
- 18 Ski Annaberg

- 8 Ski Mezivodí
- 9 Ski Malenovice
- 10 Ski areál Opálená
- 11 Kempaland Bukovec
- 12 Ski Armáda
- 13 Ski areál Řeka

Více o lyžovačce zde!



5

HEIPARK Tošovice

Zimní park v krajině Poodří možná nedisponuje nejdelšími sjezdovkami široko daleko, atrakce, které tu ale na milovníky zimních sportů a legrace čekají, z něj dělá ideální místo pro trávení zimní rodinné dovolené. Dětský park, snowpark, BigAirBag, bobová dráha, tubing, kluziště, běžkařské trasy a mnoho dalšího... Kdo by odolal?

Celkem 1,3 km sjezdovek.

Ski areál Kopřivná

Nejdelší sjezdovka v údolí Malé Morávky i Karlova, nejmodernější 6sedačková lanovka v České republice, parádní dětský zimní park, snowpark, funpark, tubing, večerní lyžování, při němž může zaznít i živá hudba přímo na svahu, a parádní služby. To je jeden z nejoblíbenějších ski areálů v regionu.

Celkem 2,3 km sjezdovek.

Nenechte si 12. 2. 2021 ujít akci Den na lyžích s MSK!



6



7

Ski Aréna Karlov

Lyžařské středisko v malebné jesenické oblasti se pyšní 12 km propojených sjezdovek, největším areálem pro večerní lyžování na Moravě, funslope areálem se snowparkem, skikrosem a měřenou slalomovou tratí, dětským zimním parkem a spoustou atrakcí pro celou rodinu. Na své si přijdou také příznivci běžkování.

Celkem 12 km sjezdovek.





Hurá na pásy!

Nebaví vás čekat ve frontách na vleky a na sjezdovkách je na vaše gusto až moc lidí? A co zkusit skialpinismus či skitouring? Jen si představte tu pohodu, když si to svištíte dolů, nikde nikdo, jen vy, vaši parťáci a zasněžená příroda... Každopádně až taková pohoda to nebude cestou nahoru – počítejte s tím, že fyzické dáte při výstupu na lyžích s nasazenými pásy pořádně zabrat.

Že jste „tulení pásy“ ještě nikdy nezkoušeli? Nevadí! Vyrazte do lyžařského resortu Bílá v Beskydech, kde vám nejenže veškeré potřebné vybavení půjčí, ale dokonce i vše vysvětlí a ukážou – buď na soukromých lekcích, nebo na kurzech pro začátečníky – od 5. 1. 2022 se tu konají každou středu. Po celou zimní sezonu se navíc na Bílé snaží udržovat minimálně jednu značenou skialpovou trasu.

A kam ještě vyrazit? Co třeba zdolat Lysou horu či Javorový vrch? Mrkněte na www.trasy-skialp-beskydy.cz, kde se dozvíte o skitouringových trasách v Beskydech víc.

Anebo pokořte jesenické kopečky. Zkuste třeba trasu z Karlova pod Pradědem přes Temnou, Vysokou holi, Jelení studánku a po sjezdovce Kazmarka zpět do Karlova.

TU nech auto, TU nasedni na autoBUS!

Vyhnete se při výletu na lyže či běžky komplikacím s parkováním a šetřete přírodu (i svoje nervy). Využijte TU-BUSy neboli skibusy a turistické linky Moravskoslezského kraje, které vás zavezou k oblíbeným místům v Beskydech i Jeseníkách. Vyrazte na hory na pohodu!

Jízdní řády a další informace naleznete na www.fajnazima.cz



Pořádně se obujte a oblékněte. Jdete do hor!

Přestože podle Radana Jaškovského, náčelníka Horské služby Beskydy, jenž velí 16 zaměstnancům a 52 dobrovolným členům, má své kouzlo každý kout tohoto pohoří, přece jen připouští, že preferuje oblast Kněhyně a Čertova mlýna. A tak jsme ho rovnou požádali o tipy na krásné a bezpečné trasy ať už na pěší túry, nebo na výpravy na běžkách...

Chybu neuděláte, vydáte-li se na zhruba 20kilometrovou pěší túru ve Slezských Beskydách vedoucí po červené a pak žluté značce. Start i cíl je v Nýdku. Trasa vede přes Velkou Čantoryji, po hranici přes Malý a Velký Sošov, Malý Stožek, Velký Stožek, po žluté na Konihlavu, sedlo Nad Zimným a po červené na Filipku.

Pěšky se lze vydat také na přibližně 15kilometrový okruh z Kunčic pod Ondřejníkem, od nádraží po modré okolo dřevěného kostelíku pod Stolovou – koliba, pak po žluté s modrou Pod Stolovou – rozcestí, po žluté Malá Stolová rozcestí, po červené do sedla Kněhyně, na Čertův Mlýn, dolů na Tanečnice sedlo a po zelené zpět do Kunčic p.O.

Fajn je i výšlap Veřovickými vrchy z nádraží Hostašovice po červené na Oprchlici, Huštýn, Krátkou, Dlouhou, pod Kamenárkou, na Velký Javorník a do Frenštátu p. R. Je to asi 20 km.

Na běžkách je hezký hřeben Javorníků – Kohútka, Kasárně nebo hřeben Vsetínských vrchů – Bumbálka, Soláň, Vsacký Cáb.

Kolik výjezdů jste absolvovali v zimě 2020/2021?

Bylo to zhruba 200 zásahů, všechny z volného terénu, protože lyžařská střediska nebyla v provozu. Kromě jiného šlo o hledací akce, kdy může dojít k fatálním následkům, řešili jsme i pár resuscitací, což jsou závažné stavy.

Jakých chyb se turisté při návštěvě hor nejčastěji v zimě dopouštějí?

Myslím, že hlavně podcení velikost hor. Přitom na relativně malém výškovém rozdílu je markantně jiné počasí. Jiná teplota, množství sněhu a tak dále.

Nad jakým chováním turistů vám takzvaně zůstává rozum stát?

Takových případů je více. Podcení oblečení, obuv, nejsou připraveni na túru, mnohdy ani nevědí, kde opravdu jsou. Vloni v zimě se v pozdních hodinách ozvala dvojice, že neví, kde je. Naštěstí byli na mobilním signálu, takže kolega je mohl lokalizovat. Následně se pro ně vydal terénním autem. Poté, když je naložil a ptal se, kam je má odvézt, kde parkují, odpověděli, že nevědí, kam přijeli, a kde parkují.

Pokud se návštěvník hor nechce stát „klientem“ horské služby, jaká pravidla by měl dodržovat, na co by neměl zapomínat?

Nepřeceňovat své fyzické a technické možnosti. Naplánovat si túru a přiměřeně se vybavit. Mít nabitý mobil. Sbalit si oblečení – náhradní spodní vrstvu, větrovku, pití, nějaké jídlo. Vše odvisí od podmínek ročního období, předpovědi počasí, délky túry a podobně. Pokud se turistovi nebo lyžaři přece jen něco přihodí, neměl by panikařit a pokud možno zůstat na původním místě, odkud byla hlášena nehoda. Pokud se ovšem se záchranáři nedomluvil jinak.



Jak se lze stát členem horské služby?

Myslím, že kompletní odpověď čtenáři najdou na <https://www.horskaslužba.cz/cz/horska-sluzba/podminky-prijeti-k-hs>.

A jak to bylo u vás?

U horské služby jsem od roku 1984, dnes nejdéle sloužící člen v HS ČR. Tatínek byl dobrovolným členem, od dětství mě s sebou brával na hory.

A kam volat v případě nehody?

1210! Nebo využijte mobilní aplikaci ZÁCHRANKA!



TECHNOTRASA frčí i v zimě!

Ať je léto, nebo zima, TECHNOTRASA jede dál! Skoro polovina z celkem 30 míst, na nichž vás čekají výjimečné zážitky připomínající technickou a řemeslnou vyspělost severní Moravy a Slezska, je otevřena i mimo hlavní turistickou sezonu. Tak přijedte a vyměňte na chvíli hory za místa s neopakovatelným půvabem a svébytným geniem loci. Objevte surovou krásu Moravskoslezského kraje!

TECHNICKÉ MUZEUM TATRA

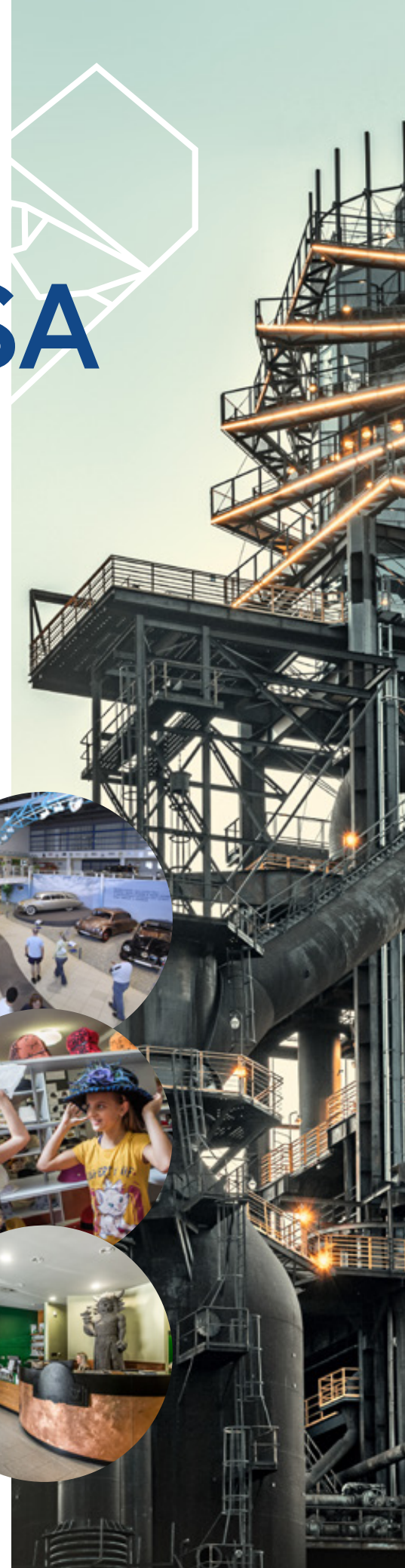
Chcete-li si prohlédnout první sériově vyráběný automobil v Rakousku-Uhersku, kabriolet darovaný J. V. Stalinovi, oblíbené automobily legendární závodnice Elišky Junkové či cestovatelů Zikmunda a Hanzelky a spoustu dalších pokladů z dílny nejstarší české automobilky Tatra, pak vyrazte do Kopřivnice, do zdejšího technického muzea. Nejen fanouškům motorismu zde budou oči přecházet! Součástí muzea je také síň slávy věnovaná olympijskému vítězi a kopřivnickému rodákovi Emilu Zátopkovi a jeho ženě Daně.

NÁVŠTĚVNICKÉ CENTRUM NOVÝ JIČÍN - MĚSTO KLOBOUKŮ

Jak by se vám líbilo mít k dispozici více než 300 nejrůznějších klobouků, čepic či baretů a moci si je všechny vyzkoušet? Jak by se vám líbilo vlastnoručně si nazdobit klobouček vyrobený v nejstarší stále fungující kloboučnické továrně na světě – Tonaku? Jak by se vám líbilo přijít na kloub výrobě plstěných klobouků? To vše vás čeká v návštěvnickém centru na náměstí v Novém Jičíně.

PIVOVAR RADEGAST v Nošovicích

Opustit severní Moravu a Slezsko bez toho, aniž byste si tu dali pivo Radegast, by byl hřích! A co se vydat přímo ke zdroji? V návštěvnickém centru pivovaru Radegast v Nošovicích nejen, že pivo ochutnáte – navíc ve vyhlídkové věži s dechberoucím výhledem na Beskydy –, ale také nahlédnete do procesu výroby zlatavého moku, od zrníčka až po laskavou péči o hotový pěnový skvost.



MUZEUM POTRAVIN A ZEMĚDĚLSKÝCH STROJŮ v Ostravě

Za Radegastem vyrazte i do Ostravy! Až do konce roku 2021 si můžete připomenout více než 50letou historii pivovaru na speciální výstavě v Muzeu potravin a zemědělských strojů v Dolních Vítkovicích. Neméně zajímavé jsou i další části muzea. Potravinu poznáte v Depozitáři potravin z všemožných úhlů pohledu, interaktivně a všemi smysly, v Galerii českých potravin se seznámíte s různými příběhy exponátů a ve třetí části na vás čekají více než čtyři desítky známých i méně známých zemědělských strojů z nejrůznějších koutů světa.

DOLNÍ VÍTKOVICE v Ostravě

TECHNOTRASA bez Dolních Vítkovic? To je jako Ostrava bez Baníku ;-). Tento industriální klenot moravskoslezské metropole prostě při návštěvě našeho regionu nesmíte minout! Na návštěvu tohoto světově unikátního areálu určitě nezapomenete a zcela jistě nebude ani vaše poslední! Vždyť koho by neoslovily komentované prohlídky, při nichž se dostanete mimo jiné až do nitra vysoké pece a svezete se výtahem, který dřív vozil koks a uhlí, rozhled z vyhlídky Bolt Tower, jež byla na vysokou pec doslova nasazena, nebo parádní interaktivní expozice Malého a Velkého světa techniky, kde si to užije celá rodina?

LANDEK PARK v Ostravě

I když už Ostrava dávno není tou „černou hvězdou nad hlavou“ a uhelné doly tu již dávno nefungují, pořád se zde, alespoň na chvíli, můžete stát havířem. I v zimních měsících je totiž návštěvníkům otevřen areál nejstaršího dolu v Ostravě a největší hornické muzeum v Česku, Lanek Park. Tak přílby nasadit, do klece, která dřív vozila horníky na šichtu, nastoupit a Zdař Bůh!

VODNÍ MLÝN WESSELSKY v Loučkách u Oder

Jako byste se ocitli v pohádce Princezna ze mlejna, tedy v její zimní verzi... Jakmile projdete vraty historického vodního mlýna s historií sahající až do 16. století, budete si připadat pohádkově... A dokonce vás tu uvítá i sám pan Král (tak se jmenuje pan mlynář)! O tom, že méně pohádková ale musela být kdysi dřina na mlýně, se přesvědčíte při prohlídce mlýnské technologie. To budete koukat!

Kam ještě v zimě na TECHNORASE vyrazit?

- Železniční muzeum moravskoslezské v Ostravě
- Hasičské muzeum v Ostravě
- Synagoga v Krnově
- Dílny UAX v Bernarticích nad Odrou

Nezapomeňte si na jakémkoliv místě na TECHNORASE říct o **TECHNORASA CARD!** Za každou návštěvu pak získáte body a ty následně vyměníte za stylové odměny!

Více na

www.technotrasa.cz/technotrasa-card
FB Technotrasa surová krása





Zima ve městě



Zimní pohádka pod českou Pisou

Co takhle zažít zimní pohádku na zámku? Vyrazte do Karviné na zámek Fryštát, za nímž se rozprostírá rozlehlý park jako z románů Jane Austenové, s oborou a jezerem. Jeho komnaty jsou návštěvníkům otevřené i v zimě, a to každý víkend. A když už budete v Karviné, rozhodně se vydejte i k takzvané české Pise – kostelu sv. Petra z Alkantary – nejšikmějšímu kostelu v Česku.



NESMÍTE MINOUT!

zámek Fryštát / zámecký park s oborou /
kostel Povýšení svatého Kříže / Lázně Darkov /
Muzeum Těšínska / Šikmý kostel

Náš tip!

Poznejte krásy Karviné hravou formou. Stáhněte si do mobilu hru **Action Bound Karviná** plnou úkolů, otázek a kvízů a dejte se do toho!

Chybí vám v zimě návštěvy zámků? Nezapomínejte. Kromě Fryštátu můžete v zimních měsících navštívit také zámek Bruntál či zámek ve Frýdku-Místku.

S kartou **TĚŠÍNSKÉ SLEZSKO REGION CARD** máte vstup na prohlídku zdarma!

Kde se najíst?

Caffé Club Elektra / FÆNCY FRIES / Kino Centrum Café / restaurace Ovečka s pivovarem /
restaurace Vanilla Karviná



Pojďme spolu do Betléma

Nechte se okouzlit nenapodobitelnou krásou perníkem provoněného městečka Štramberk v podhůří Beskyd, jemuž se pro jeho malebnost říká moravský Betlém. Procházka křivolakými uličkami lemovanými dřevěnkami až k náměstí s domy jako z marcipánu, jimž kraluje hradní věž Trúba, bude pohazením po duši...

NESMÍTE MINOUT!

Štramberská trúba / jeskyně Šipka / Muzeum Šipka /
Muzeum Zdeňka Buriana / Vánoční chalupa /
Pivní lázně Štramberk

Náš tip!

Vydejte se Štramberkem za betlémy! Až do 2. února je můžete spatřit za okny více než 30 domů a obchůdků.

Ty nejlepší tradiční válené štramberské uši mají v cukrárně U Hezounů!

Stáhněte si do mobilu aplikaci **Štramberkem pěšky** a nechte se vést!

Spousta výhod s turistickou kartou **BESKYDY VALAŠSKO CARD!**

Kde se najíst?

Bistro Bašta 20 / Cukrárna U Hezounů / Hotel Šipka / Hotel Štramberk / Chata Dr. Hrstky /
Jaroňkova pekárna / Ušatá kavárna



Černá hvězda nad hlavou

Tajemná a svá. Taková je Ostrava. Důvodů, proč se do metropole severní Moravy a Slezska vydat, je spousta. Ať to jsou jedinečné industriální památky v čele se světově unikátním areálem Dolních Vítkovic, Landek Parkem a „sopkou“ Emou, druhá největší zoo v Česku, zajímavá architektura z neomítnutých cihel, či široká nabídka nejrůznějších aktivit pro rodiny s dětmi, každý si tu najde to své. Třešinkou na dortu je výhodná poloha města – kousek je to odtud na hory, polské i slovenské hranice jsou přímo za humny.

NESMÍTE MINOUT!

Dolní Vítkovice / Landek Park / Zoo Ostrava / halda Ema / Vyhlídková věž
Nové radnice / Slezskoostravský hrad / Galerie výtvarného umění Ostrava /
Ostravské muzeum / Planetárium Ostrava / Hasičské muzeum / Železniční muzeum
moravskoslezské / VODNÍ SVĚT!!!

Náš tip!

Na lyžovačku tramvaj? No jasně! Vyrazte s dětmi do parádního Skalka Family Parku či na Vaňkův kopec!

Až do 2. 1. 2022 si v centru Ostravy můžete s dětmi zabruslit na Vánočním kluzišti!!!
Čerpejte spoustu výhod s OSTRAVACARD!!!

Kde se najíst?

A Café / AlterNativa Café / Bistro Loděnice / Bo Bistro Store / Cokafe / Eat Meat / FÆNCY fries / just DONUT / Moss Bistro / Pelmeški / Ryba do ruky / Sbeerka / Vaše prasátko



Za leskem bílé perly Slezska

Město, kam utekl Beethoven poté, co v Hradci nad Moravicí odmítl hrát Napoleonovým vojákům, a kde možná přišel na hlavní motiv své slavné Osudové, když v noci bušil na dveře jednoho z měšťanských domů. Bývalé hlavní město rakouského Slezska, které se pyšní nejstarším muzeem ve střední Evropě. Místo, jehož krásu poznali aristokraté z celého světa, včetně ruského cara. Rodiště spisovatelky Joy Adamsové, autorky příběhů o Ivici Elze. To je okouzující Opava, bílá perla Slezska.

NESMÍTE MINOUT!

Slezské zemské muzeum / konkatedrála Nanebevzetí Panny Marie / Slezská tvorba – výroba skleněných vánočních ozdob / Dům umění s dominikánským klášteřem sv. Václava / Městská věž Hláška / Ptačí vrch / Müllerův dům / Obecní dům / Švédská kaple / kostel sv. Ducha / Památník Petra Bezruče / Obchodní dům Breda

Náš tip:

Vžijte se do role vesmírných dobyvatelů a vydejte se za krásami Opavy po planetární stezce.

Stáhněte si mobilní aplikaci **Opavská staletí VR** a podívejte se, jak vypadalo Horní náměstí před 2. světovou válkou.

S kartou **OPAVSKÉ SLEZSKO CARD** můžete čerpat spoustu výhod!

Kde se najíst?

Bar Myslivna / Café Restaurant Mincovna / FÆNCY FRIES / Ka-Varna / Kavárna Obecního domu / Máma mele kafe - espresso bar / Nová Sladovna s minipivovarem / Panský mlýn / Restaurant U TISKÁRNY





Nechte to plavat...

„Mamííí, bolí mě nožičkyyy!“ „Tatííí, je mi zima!“ „Kdy už půjdem z kopceee?“ Který rodič tohle nezná? V takovou chvíli je třeba přijít s tou správnou motivací! „Když budete hodní, zítra si zajedeme do aquaparku.“ A abyste nemuseli vařit z vody, přinášíme vám pár „aqua“ tipů. Ať už zimní dovolenou plánujete strávit v Beskydech, Jeseníkách, či kdekoli jinde na severní Moravě a ve Slezsku, vždy budete mít kam vyrazit a užít si vodních radovánek!

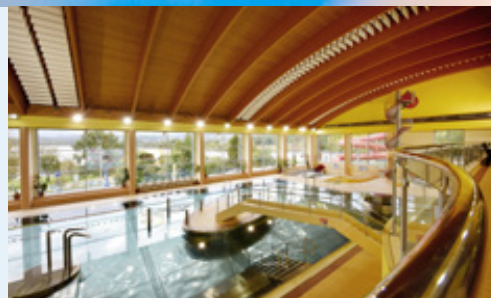


WELLNESS CENTRUM BRUNTÁL

Skoro jako byste plavali v moři. Tak se budete cítit ve wellness centru v Bruntále, jenž je co by kamenem dohodil od všech ski areálů v Jeseníkách. Bazény i vířivky jsou tu totiž naplněny slanou vodou, která ale na rozdíl od té mořské nepálí v očích. Pro malé vodníky tedy ideální!

KRYTÝ AQUAPARK OLEŠNÁ

Co tak si zařadit ve vlnách s výhledem na Lysou horu? Vyrazte do parádního aquaparku v podhůří Beskyd – najdete jej přímo u přehrady Olešná ve Frýdku-Místku. Spokojeni tu budou i zimomřivci, voda v bazénech má totiž krásných 31 stupňů.



VODNÍ SVĚT!!!

Parádní koupání vás čeká i v centru Ostravy. Součástí aquaparku, jenž stojí jen pár desítek metrů od ostravské radnice, je i tajuplná vodní jeskyně. Kromě jedinečné atmosféry si zde v mnoha zákoutích užijete například i vzduchové gejzíry a lehátka či velké hydromasážní lůžko.

PORUBSKÝ KRYTÝ BAZÉN

Všude kolem vás sníh, teplota vzduchu pod nulou a vy si lebedíte v teplé vodě pod širým nebem... Ne, nepopisujeme wellness pod alpskou sjezdovkou. Přesně tohle můžete zažít i v moravskoslezské metropoli! Vyrazte do vodního areálu v Ostravě-Porubě a nechte se hýčkat.



AQUACENTRUM BOHUMÍN

Koupání tak blízko česko-polské hranice, jako je v Bohumíně, byste jen těžko hledali. Navíc tak parádní! Vyřadí se tu opravdu celá rodina, několik „obzvláště vypečených lahůdek“ je tu připraveno pro milovníky saunování, nechybí ani „chuťovka“ v podobě venkovního výplavového bazénu.

AQUAPARK KRAVAŘE

Aquapark na Prajzské, jak se tomuto „svojskému“ koutu Česka říká, má vše, co od vodního ráje očekáváte! Voda o příjemné teplotě 30 stupňů je třešinkou na dortu. Přijďte! Při troše štěstí si tu možná zaplavete i s Miss Europe 1995 Monikou Žídkovou – kravařskou rodačkou a starostkou.





**Martin Huf
fotí pro radost.
A je to vidět**



Dvaatřicetiletý Martin Huf s úsměvem konstatuje, že fotí převážně pro sebe, pro radost a pro všechny, kterým se líbí jeho tvorba. Rodák z Hranic na Moravě žijící od roku 2014 v Ostravě se považuje hlavně za krajinářského fotografa, který se poslední dobou zaměřuje i na focení portrétů, svateb a produktů. Nejen o tom jsme si s autorem titulního snímku tohoto vydání turistických novin povídali...

Které místo Moravskoslezského kraje vás při fotografování okouzlo?

Těch míst by se našla spousta, ale kdybych měl vybrat top trojku, byly by to celé Beskydy, Štramberk a okolí, větrný mlýn v Bravinném. Rád se sem vracím.

Máte při focení oblíbenou roční dobu?

Nejraději mám podzim, protože není nic krásnějšího, než když se krajina promění do všech těch barev, které podzim nabízí. Zároveň v tomto období hodně vznikají mlhy a inverze, které v krajině vytvářejí skvělou atmosféru a taky podívanou.

Které své tři fotografie z regionu považujete za nejvznesenější? Šlo o připravované záběry, nebo o dílo náhody?

Snímek 1 (Vodopády nedaleko vodní nádrže Morávka) Často máte někde namířeno, ale vlastně tak úplně nevíte, jaké podmínky vás na daném místě čekají. Tady vodopádům prospěly loňské vydatné podzimní deště. Například letos bylo mnoho beskydských vodopádů téměř bez vody.

Snímek 2 Tuhle fotku jsem vyfotil během letošního podzimu na Lysé hoře. Opět to bylo částečně naplánované a zároveň dílo náhody. Z domu jsem pozoroval webkamery na Lysé hoře, které mě utvrdily v tom, abych vyrazil a zkusil štěstí. Pak už jsem se celou cestu jen modlil, aby inverze vydržela až do večera. Několik předchozích pokusů mi nevyšlo, což ale prostě ke krajinářské fotografii patří.

Snímek 3 (Dřevěná zvonice Martin nad Bílou) Tato fotografie vznikla při nočním focení Perseidů, což je meteorický roj, který vrcholil v polovině srpna. Bohužel, letošní rok byl na Perseidy poměrně chudý, tak abych neodjel úplně s prázdnou, vyfotil jsem i Mléčnou dráhu v kompozici se zvonicí.

Pokud si turisté chtějí z našeho kraje odvézt opravdu výjimečné snímky, jaká tři nejvíce fotogenická místa, v jakém ročním období a v jakém denním čase byste jim doporučil?

Kaple sv. Cyrila a Metoděje na Radhošti kdykoliv od jara do zimy, zámek Kravaře v létě a na podzim a Štramberk na podzim a v zimě. Všeobecně u fotografií platí, že nejlepší světlo na focení je při tzv. modré a zlaté hodině, to znamená buď si přivstat na východ slunce, nebo si na daném místě počkat až do jeho západu. V tuto dobu je měkké světlo, slunce je kousek nad horizontem a dokáže krásně nasvítit jak oblohu, tak i okolní krajinu. Zároveň doporučuji zkoušet hledat nové a zajímavé pohledy a kompozice, a oprostít se od toho, co denně vidáme například na sociálních sítích.

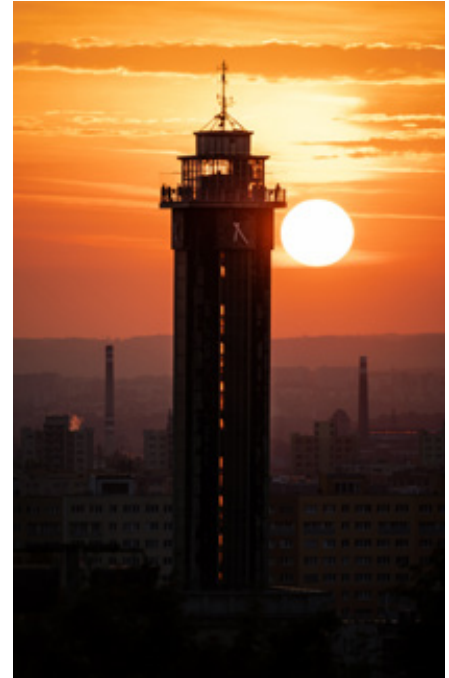
Kde lze vaše fotky vidět?

Největší část tvorby mám na Instagramu [@martinuhf_photoroaming](https://www.instagram.com/martinuhf_photoroaming) a kromě toho na www.facebook.com/martinuhf.fotograf

An aerial photograph of a village at sunset. The sun is low on the horizon, casting a warm, golden glow over the scene. In the foreground, a hill is covered in dense green trees. On the peak of the hill stands a tall, white stone tower with a dark, conical roof. Below the hill, the village is built on a slope, with numerous houses featuring colorful roofs in shades of red, orange, and grey. A large white church with a prominent steeple is visible in the middle ground. The background shows rolling hills and a valley under the soft light of the setting sun.

Svět zastavený objektivem Štěpána Bajta

Fotografovi Štěpánu Bajtovi se prý občas stane, že se mu do batohu plného fototechniky nevejde už ani svačina. Kde a co fotí s takovým zaujetím, že občas i trpí hlady, o tom si s ním povídáme v následujícím rozhovoru.



Které místo Moravskoslezského kraje vás při fotografování okouzlo?

Jednoznačně Hradec nad Moravicí.

Kam se v našem regionu rád vracíte?

Rád se vždy vracím do hor, kde člověk dokáže zapomenout na stres a zároveň si na čerstvém vzduchu zlepšit fyzickou.

Máte při focení oblíbenou roční dobu?

Nejraději mám podzim, kdy se lesy zbarví do hravých barev a západy slunka dokreslí celou atmosféru.

Které své tři fotografie z regionu považujete za nejpoděněnější? Šlo o připravované záběry, nebo o dílo náhody?

Mám rád fotku Vyhlídkové věže Ostravské radnice, Štramberku a také snímek slečny s koláčem na horské chatě Kamenitý, která na mě dýchá tou pravou horskou atmosférou. Pokud chci mít fotku po všech stránkách vycištěnou, většinou tomu předchází příprava, jako je zjištění informací o západu slunka a jeho přesné polohy. Nechybí kontrola předpovědi počasí. Málokdy se povede snímek na první pokus a na místo se proto vracím s novými nápady a kompozicemi.

Takže na náhody nevěříte?

Občas se stane, že je celý den zataženo, a já tedy neplánuji žádné focení. Pár minut před západem ale slunce spadne pod mraky a oranžové paprsky mi prosvítí pracovnu. Většinou nevydržím sedět doma a rychle vyrážím bez příprav do terénu. Někdy to prostě vyjde a povede se během pár minut nafotit zajímavé fotky.

Pokud si turisté chtějí z našeho kraje odvézt opravdu výjimečné snímky, jaká tři nejvíce fotogenická místa, v jakém ročním období a v jakém denním čase byste jim doporučil?

Doménou krajinářské fotografie jsou určitě východy a západy slunka. Přes den je kvůli ostrému světlu složité pořídit hezké fotky. Za správných podmínek se tedy dají dobře zachytit i místa, která nejsou na první pohled zajímavá. Spousta krásných fotek se dá pořídit v okolí Pradědu, ať už na vrcholu, nebo cestou podél Bílé Opavy. Další kouzelnou lokací je Štramberk, kde se určitě vyplatí při západu vylézt na nejbližší kopec a mít celkový pohled na městečko s Trúbou. Nezapomínal bych ani na samotnou Ostravu, spousta zajímavých pohledů se dá vymyslet v Dolních Vítkovicích, případně pak vyhlídka Bazaly, kde máte ve večerních hodinách město jako na dlani.

Jak byste charakterizoval svou fotografickou tvorbu, která zahrnuje i portrétní a svatební fotografii?

Skrze své fotografie se snažím alespoň na chvíli zastavit svět kolem nás.

Kde lze vaše fotky vidět?

Na Instagramu [@stepanbajt](#). Nebo v souvislosti s Moravian-Silesian Tourism, Slezskou univerzitou v Opavě a Ski Areálem Český Jiřetín, s nimiž spolupracuji.

A čemu se rád věnujete, když právě nefotíte?

Mimo focení také rád cestuji nebo sportuji, ale foťák s dronem nesmí chybět ani u těchto aktivit.



Hravé pohraničí

Lákají vás technické památky, nebo dáváte přednost malebné přírodě? Jste sportovci tělem i duší, nebo rádi rozjímáte při pohledu na umělecká díla či půvabnou architekturu? Na své si v blízkosti česko-polské hranice přijde každý. A to na obou jejích stranách! Křížem krážem, tam a zpátky, z Moravskoslezského kraje do Slezského vojvodství v Polsku... Bát se, že nebudete na polské straně rozumět, nemusíte. Stačí si vybrat místo zapojené do Hravého pohraničí a můžete vyjet klidně bez slovníku.

Střípky z české strany Hravého pohraničí...



Těšínské Muzeum



Zoo Ostrava



Archeopark

**Slezsko
Moravské
pohraničí**



f hra_gra
@hragra21

Berte to s nadhledem

Severní Morava a Slezsko jako na dlani.
Nádech, výdech...

Taky tak milujete ten pocit svobody, když zdoláte schody rozhledny a před vámi se rozprostře zasloužená odměna v podobě nezapomenutelného výhledu?



Pro více inspirace sledujte
FB Silesianka



rozhledna Olšová



rozhledna Slatina



Stezka Valaška



rozhledna Velký Javorník

Teplo domova? Hotelu!



Sníh se třpytí stejně jako hvězdy na nebi a z horké lázně tiše stoupá pára... Kontrasty se přitahují. V horkém dni máte chuť na zmrzlinu, po čase stráveném sportovními aktivitami na sněhu toužíte po teple, pohodě, klidu a relaxu. Užijte si túru na běžkách po perfektně upravené trase s fantastickými výhledy do kraje, odpoledne na sjezdovce nebo procházku zasněženou krajinou, večeri výjimečnou atmosférou i kvalitou pokrmů a pak hýčkáající objetí wellness, jež je tou pravou třešinkou na šlehačkovém dortu právě končícího dne.

Horský hotel Kopřivná pod Pradědem

Wellness centrum – termální bazén – venkovní vířivka – sauny – ubytování přímo ve ski resortu Kopřivná – večerní lyžování – fun park – kilometry běžeckých stop přímo u hotelu

Tipy na výlet: Ski Arena Karlov (4,5 km) / Karlova Studánka (5 km) / Praděd (13 km) / Bruntál (16 km)

Wellness hotel & restaurace Peras v Ludvíkově

Ubytování v srdci Jeseníků – wellness centrum – bazén – sauny – posilovna – hotel stojí na naučné stezce Muzeum Wide Web – běžecké trasy přímo u hotelu

Tipy na výlet: Karlova Studánka (4,5 km) / parkoviště Hvězda (směr Praděd) (6 km) / skiareál Kopřivná (10 km) / Ski Arena Karlov (13,8 km) / Anenský vrch (6,8 km)



Hotel Bauer v Bílé

Wellness centrum – bazén – sauny – ubytování přímo ve ski rezortu Bílá – večerní lyžování – kilometry běžeckých stop přímo u hotelu – večerní běžkování – pěší trasy

Tipy na výlet: Golf & Ski Resort Ostravice (17,3 km) / Lysá hora (20 km) / Boboffka (20,7 km) / Cream Snow Arena Čeladná (24,3 km) / Pustevny (26 km) / Stezka Valaška (26,5 km) / Valašské muzeum v přírodě, Rožnov p. R. (26 km)

Hotel Rekovice v Trojanovicích

Ubytování v srdci Beskyd přímo v areálu Horečky – tradiční domácí kuchyně – běžecké stopy kousek od hotelu – spousta pěších tras přímo u hotelu

Tipy na výlet: NS Beskydské nebe (0 km) / skokanské můstky Jiřího Rašky (280 m) / stezka v korunách stromů (380 m) / krytý bazén Frenštát pod Radhoštěm (2,1 km) / Muzeum Frenštát p. R. (2,4 km) / rozhledna Velký Javorník (3,9 km) / Pustevny (10,5 km) / Stezka Valaška (11 km) / Boboffka (16,5 km)

Penzion Jurášek v Kunčicích pod Ondřejníkem

Wellness centrum – bazén – sauny – luxusní pokoje – množství stezek pro pěší v blízkosti penzionu

Tipy na výlet: Boboffka (5 km) / Skalka (5 km) / Cream Snow Arena Čeladná (6,2 km) / Stezka Valaška (8,5 km) / Pustevny (8,7 km) / Golf & Ski Resort Ostravice (11,2 km)

Hotel Kempa v Bukovci

Wellness centrum – bazén – sauny – ubytování přímo ve ski areálu Kempalands ve Slezských Beskydech – večerní lyžování – běžecké stopy v blízkosti hotelu – trasy pro pěší

Tipy na výlet: Světové muzeum a Knihovna Bible (6,5 km) / Výstavní síň Muzea Těšínska v Jablunkově (6,5 km) / Trojmezí (7,5 km) / ski areál Mosty u Jablunkova s bobovkou (13,1 km) / Návštěvnické centrum opevnění Šance (16,9 km)

Zámek Zábřeh v Ostravě

Stylové ubytování na zámku – pivní lázně – vlastní pivovar – tradiční kuchyně – městská hromadná doprava u penzionu

Tipy na výlet: hornické kolonie ve Vítkovicích (3 km) / Dolní Vítkovice (4 km) / Muzeum hraček (5,5 km) / Dům umění (6 km) / Ostravské muzeum (6,5 km) / Vyhlídková věž Nové radnice (7,4 km) / VODNÍ SVĚT!!! (7,5 km) / Zoo Ostrava (12 km)





Novinky roku 2021



SLOVENSKÁ STRELA (ne)jede!

Legendární vlak, jedinečná technická národní kulturní památka Slovenská strela, prošel velkou revitalizací a od září opět vítá návštěvníky! Pokud si chcete tuhle nádheru prohlédnout v jejím depozitáři – který mimochodem vyhrál titul Stavba roku 2021 – nejen zvenčí, ale rádi byste prozkoumali i útroby vlaku, vyrazte na komentovanou prohlídku! Místo si rezervujte předem na www.tatramuseum.cz.

Pořádný náklad technických skvostů v MUZEU NÁKLADNÍCH AUTOMOBILŮ TATRA

Legendární Drtikolka, kamion, s nímž Karel Loprais vyhrál Rallye Paříž–Dakar, oba obytné vozy, s nimiž cestovatelé Zikmund a Hanzelka projeli svět, a dalších několik desítek skvostů nejstarší české automobilky, to vše na vás čeká ve zbrusu novém muzeu v Kopřivnici! Muzeum nákladních automobilů Tatra otevřelo své brány teprve v listopadu. Tak se přijďte na tu parádu podívat! A nezapomeňte si vzít mobily. Expozice je doplněna o spoustu zajímavých informací, videí a perliček prostřednictvím virtuální reality. Budete koukat!



To pravé ubytování v Beskydech přes nový REZERVAČNÍ SYSTÉM

Chystáte se do Beskyd a řešíte ubytování? Vyzkoušejte nový rezervační systém na www.beskydyportal.cz, kde si můžete vybrat ubytování podle svých potřeb, využít nabídku LAST-MINUTE či výhodné pobytové balíčky. V nabídce je více než 75 prověřených ubytovacích zařízení, od hotelů až po ubytování v soukromí. Při rezervaci není požadována platba – vyhnete se tak komplikacím v souvislosti s případnými protiepidemickými opatřeními. Navíc si můžete váš pobyt naplánovat i podle služeb, které pořídíte výhodněji s Beskydy Valašsko Card.

Projížďka jako v Londýně OSTRAVSKÝMI DOUBLEDECKERY

Nejen v Londýně jezdí po městě dvoupatrové autobusy. Takzvané doubledeckery brázdí od léta i Ostravu! Pro hlavní turistickou sezonu trávající až do konce září vznikla dokonce i speciální vyhlídková linka č. 88, jež spojuje dvě nejnavštěvovanější atrakce města – Dolní Vítkovice a Zoo Ostrava. Doubledeckery se ale můžete projet i v zimě! Tyrkysoví veličáni jsou totiž nasazováni i na vybraných spojích linky č. 78 z Ostravy-Poruby (která rozhodně stojí za vidění!) do Hrabové.





SVĚT KOMENSKÉHO FULNEK aneb Seznamte se s Učitelem národů

Poznejte Jana Amose Komenského tak, jak jej měli možnost znát měšťané malého poddanského města na prahu třicetileté války. Stálá výstava Na prahu vichřice v půvabném historickém areálu bývalého sboru Jednoty bratrské ve Fulneku vám umožní setkat se s mladým správcem sboru, rektorem školy a knězem, který do převážně německého města na pomezí Moravy a Slezska přichází v bouřlivém roce 1618. Kromě tradičních expozičních předmětů tady nechybí ani intermediální prvky jako videomapping, projekce či dobová hudba.

Cestujte výhodně s TURISTICKOU KARTOU OPAVSKÉ SLEZSKO

Slevy vstupného do nejrůznějších atrakcí, dezert ke kávě zdarma, časání poníka po projížděce či sáňkování jako bonus a spousta a spousta dalších výhod získáte s novou Turistickou kartou Opavské Slezsko. Tu obdržíte automaticky, ubytujete-li se v některém z partnerských ubytovacích zařízení alespoň na dvě noci, nebo si kartu můžete zakoupit v informačních centrech. Dostupná je i v elektronické podobě, díky níž získáte nejen přehlednou nabídku dostupných služeb a aktivit s bonusem, ale také možnost si je rovnou rezervovat a koupit. Mrkněte na www.opavskocard.cz!



Vítejte v Jižní Americe! Vítejte ve VOLIÉŘE LA PAMPA v Zoo Ostrava!

Projít se travnatými pampami, trnitou buší či mokřady kolem jezírka s vodopádem, zatímco vám nad hlavami prolétají ibisové... Nemusíte podnikat výpravu do Jižní Ameriky, abyste přesně tohle zažili. Vyrazte do Zoo Ostrava a zamiřte do nové průchozí voliéry La Pampa! Je tou největší v zoo a kromě zmíněných ibisů, kondorů havranovitých a dalších jihoamerických ptáků tu můžete zhlédnout i morče divoké!



Sejdeme se u ČERNÉHO KONĚ aneb Ostrava má svůj street food market

Pod ikonickou nástěnnou malbou koně v Nádražní ulici v Ostravě to ožilo! Vznikl tu totiž parádní street food market s příznačným názvem Černý kůň, kde se spojili ti nejlepší gastronomové nejen z Moravskoslezského kraje. Svě brány stylový areál s venkovním posezením a spoustou stánků se specialitami z celého světa opět otevře v dubnu 2022. Těšit se prý můžeme na řadu novinek... Nemůžeme se dočkat!



Dálší z novinek...

- Rozhledna Cvilín je jako ze škatulky. Prošla rozsáhlou rekonstrukcí.
- Oddychněte si v YOGA POINTECH
- V RODNÉM DOMĚ S. FREUDA v Příboře je nová výstava. Autorkou je jeho vnučka.





Otevřené chrámy

Skvělá akce Otevřené chrámy 2021, v jejímž rámci jste mohli s průvodcem navštívit více než tři desítky sakrálních památek napříč severní Moravou a Slezskem, nekončí ani v zimě! Nabídka návštěvníkům přístupných svatostánků sice není stejně široká, jako tomu bylo ještě koncem října, ale stále je co vidět a co se dozvědět. Na komentovanou prohlídku se můžete vydat hned do šesti chrámů, a to ve Frýdku-Místku, Fulneku, v Opavě, Ostravě, ve Starém Městě u Bruntálu a v Řepištích.

Katedrála Božského Spasitele v Ostravě

Katedrála je druhým největším chrámem na Moravě, pojme až 4000 osob!

Konkatedrála Nanebevzetí Panny Marie v Opavě

V období od 2019 do 2020 prošel chrám největší celkovou opravou od konce 2. světové války! Výsledkem byla řada archeologických nálezů, k nimž patří například starý náhrobní kámen se znakem německých rytířů.

Kostel Nejsvětější Trojice ve Fulneku

Jeden z nejkrásnějších barokních kostelů na Moravě je výjimečný především unikátní freskovou výzdobou, jejíž součástí je tzv. Biblia pauperum, neboli obrazová Bible chudých, a jedinou gotickou křížovou chodbou v Moravskoslezském kraji. O obraze, který visí nad hlavním oltářem, se tradovalo, že vyobrazená Panna Maria roní slzy. Proto do chrámu v 18. století proudily davy poutníků.

Kostel sv. Michaela Archanděla v Řepištích

Dřevěné trámy z roku 1424 jsou v rámci všech dřevěných kostelů v České republice zatím těmi nejstaršími, které dosud byly datovány!

Kostel sv. Jakuba ve Frýdku-Místku

Chrám dominující náměstí Svobody je nejstarším ze tří místeckých kostelů. Zajímavostí je zdejší křížová cesta. Tu kostel získal v roce 1962 ze zrušené kaple paskovského zámku.

Kostel Neposkvrněného početí Panny Marie ve Starém Městě u Bruntálu

Unikátní archeologické nálezy z počátku 13. století potvrzují lokaci původního města Bruntálu (nejstaršího města s doloženými městskými právy v českých zemích) do míst právě v okolí kostela ve Starém Městě. Jakmile projdete hlavním vstupem s románským portálem, rázem se ocitnete o 700 let hlouběji v historii, v prostoru, který se dochoval téměř v nezměněné podobě tak, jak jej znali obyvatelé obce v období po 2. světové válce.

Otvírací doby a další info na www.doo.cz/otevrenechramy





Magický masopust



Pestrobarevné a někdy až strašidelné masky tančící ulicemi berou do kola každého, koho potkají. Hudba, zpěv a výskot se mísí s vůní dobrot, bujará atmosféra je prosycena nevázaností a živelností. Ne, nejste na karnevalu v Benátkách. Tohle je masopust neboli kozoček, ale taky podkozoček, ostatky, voračky či končiny (a jinak), jak se masopustu také říká.

Maškarní průvody jsou rituálem přechodu ze zimy do jara. Toto adorování života a plodnosti má s největší pravděpodobností původ v předkřesťanských slovanských oslavách konce zimy a nese i antické a keltské rysy. První písemná zmínka o masopustu na území Čech a Moravy pochází už ze 13. století! Provázejí jej obyčejy a praktiky založené na principu kontaktní magie, jejichž úkolem je zajistit dobrou úrodu a plodnost země, zvířat i lidí. S tím souvisí i „zabíjení kozla“ (dnes už našťastí jen symbolické) a „pochováání basy“ – atributu muziky a tedy i veselí.

Reje masek, mezi nimiž nechýbí kozel, medvěd, vojáci, ale ani vodník, Karkulka, vlk a myslivec, potkáte na poměrně mnoha místech našeho regionu, dokonce i v centru Ostravy. Ochutnejte tradiční masopustní koblihly a vdolky, koláče, řízky, tlačenu, klobásy i „štampřlata“ domácí slivovice a hruškovice a večer si ještě před pochovááním basy zatančete na místní zábavě...

Kdy že by se celá ta sláva měla konat? Počátek masopustu, jenž nastává po svátku Tří králů, je neměnný. Ale konec spadající na úterý před Popeleční středou, kterou začíná půst, závisí od data Velikonoc. Tentokrát to bude 1. března 2022.

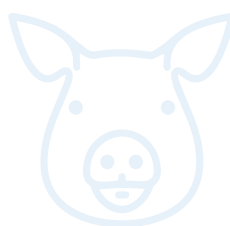
A kam za masopustní slávou s bohatým programem v Moravskoslezském kraji vyrazit?

Velká slavnost s maskami, kejklíři, divadlem i zabijačkovými hody proběhne **19. 2. 2022** na náměstí Svobody ve **Frydku-Místku!**

Tradiční program se vším, co k masopustu patří, se připravuje i na **26. 2. 2022** v **Hlučíně!**

Velkolepé masopustní veselí s podtitulem Byltě jednou jeden starý dobrý král se bude konat i na **Masarykově náměstí v Ostravě**, a to **1. 3. 2022!**

Velký jarmark s náloží masopustní zábavy se koná také v **Novém Jičíně!** (Termín bude brzy zveřejněn na www.icnj.cz)!



FAJNA ZIMA na severní Moravě a ve Slezsku očima fanoušků

Tu nádheru jsme nemohli nechat jen na našem facebooku Severní Morava a Slezsko! Pokochejte se s námi nejkrásnějšími zimními fotkami z Moravskoslezského kraje, které nám zaslali naši skvělí fanoušci. Děkujeme!

Máte také v šuplíku krásné zimní fotky z Moravskoslezského kraje? Podělte se o ně!

Sdílejte je na vašem FB nebo IG s hashtagem #fajnazima a my už si vás najdeme!

Ty nej zveřejníme na našem facebooku nebo instagramu @severnimorava_slezsko.



Javorový Daniely O.



Milované Beskydy Romany S.



Praděd objektivem Martina K.

Čeladná Elišky V.



Petrova skála Petry S.



Štramberk Hany S.

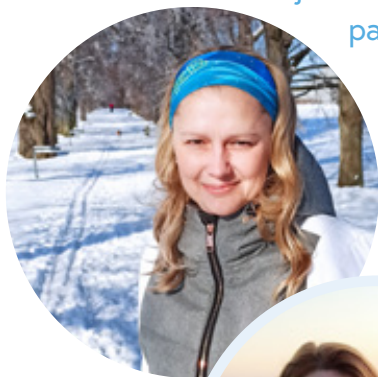


Lysá hora Michala D.



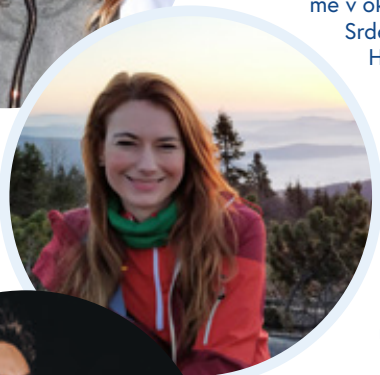
Náš kraj, naše zima

Máte chalupu v Beskydech? Oblíbený hotel v Jeseníkách? Nebo se rádi touláte zasněženou krajinou Poodří? Asi každý z nás má své oblíbené místo, kam se rád vrací. Na to, který kout našeho kraje je v zimě jejich srdcovou záležitostí, jsme se zeptali tří moravskoslezských patriotů – Moniky Žídkové, Ivy Kubankové a Miraie Navrátila.



Monika Žídková, starostka Kravař a Miss Europe 1995

„Kolem nás je spousta krásných míst, která mají v zimě své kouzlo. Mám ráda procházky v kravařském zámeckém parku, kochám se pohledem na barokní zámek, pozoruji přírodu a je mi dobře. Jakmile zamrzne rybník, je během chvilky plný bruslících dětí. Úplně se tím ve vzpomínkách vracím do dětských let... Pokud vytáhnu běžky a nechce se mi nikde daleko přejíždět, najdete mě v okolí Hrabyně. Byla jsem překvapená, kolik kilometrů se tam dá najet kolem lesa. Srdeční záležitostí je pro mě hřebenovka (naučná stezka) Gruň – Bílý Kříž kolem Švarné Hanky v Beskydech. Nic se nestane, když doma zapomenete termosku s teplým čajem, občerstvit se můžete na několika místech po cestě. A když vyjde počasí, výhledy jsou prostě jedinečné.“



Iva Kubanková, moderátorka

„Zamilovala jsem se do Beskyd a do jejich proměny s každým ročním obdobím. Když mi to práce dovolí, vyrážím teď – ještě před vysláním – na východ slunce na Lysou horu.“



Mirai Navrátil, zpěvák

„Jezdím rád na Koprivnou v Jeseníkách, protože tam mám kamarády a je to tam překrásné. Jinak jsem doma v Beskydech a úplně nejčastěji chodím právě na zdejší kopce. V rámci přípravy na B7 jsem se málem uchodil, tak si to někdy zpestřuji i Jeseníky. Na rychlou procházku Lysá hora nebo si rád zaběhám na Olešné.“

JESENÍKY

hory, které miluješ

NEJDELŠÍ SJEZDOVKA NA MORAVĚ - Ski areál Kouty
NEJVÝŠE POLOŽENÁ SJEZDOVKA V ČR - Praděd - Ovčárna
NEJMODERNĚJŠÍ LANOVÁ DRÁHA V ČR - SKI Kraličák
PŘES 300 KM UDRŽOVANÝCH BĚŽECKÝCH TRATÍ



ZIMU NA SEVERNÍ MORAVĚ

A VE SLEZSKU

MUSÍTE ZAŽÍT



FAJNAZIMA.CZ



MSTOURISM